

# FACHADAS RECUPERADAS EN EL CENTRO HISTÓRICO DE MÁLAGA ITINERARIOS



Ayuntamiento de Málaga

Instituto Municipal  
de la Vivienda



Oficina de  
Rehabilitación



Oficina de  
Rehabilitación  
del IMV

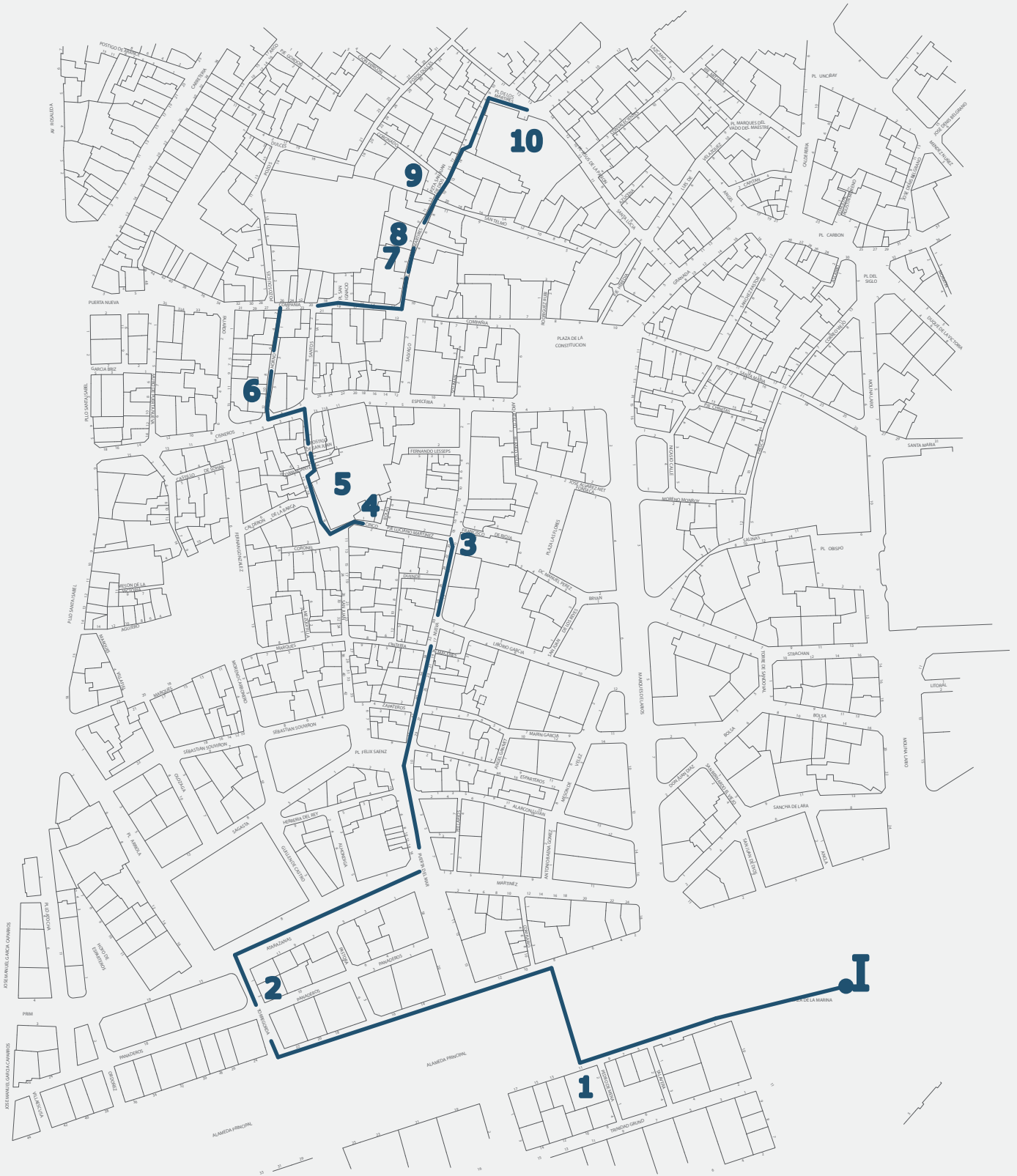
BSI

1993 2007 - 2009  
N.º P.º 354852

# RECORRIDO RUTA I

- 1.- Alameda Principal nº 11
- 2.- Calle Panaderos nº 12
- 3.- Calle Nueva nº 11- Iglesia de la Concepción
- 4.- Calle Cinco Bolas nº 1
- 5.- Calle San Juan nº6-Iglesia San Juan

- 6.- Calle Hornos nº 10
- 7.- Calle Mártires nº 5
- 8.- Calle Mártires nº 7
- 9.- Placeta de San Juan de Dios nº 2
- 10.- Plaza de los Mártires nº1-2 Iglesia Mártires







## ITINERARIOS PARA PINTURAS MURALES (Recuperadas a septiembre de 2010)

El auge económico que tuvo nuestra ciudad durante el siglo XIX nos dejó un patrimonio arquitectónico de edificios de estilo decimonónico que ha hecho que nos convirtamos en una de las ciudades españolas más homogénea en este estilo. La potente industria, que nos llevó al segundo puesto a nivel nacional en cuanto a actividad comercial, provocó grandes cambios urbanísticos y una enorme actividad en la construcción de edificios.

Pero ello, también provocó un menosprecio generalizado de las edificaciones anteriores. Excepto las obras religiosas, iglesias, conventos y algún que otro palacete, en el ámbito civil, la arquitectura doméstica barroca del siglo XVIII, e incluso del XVII, mucho más austera, sin decoración aparente en sus fachadas, con huecos pequeños, poco esbeltos y desordenados hacia que, en comparación con nuestro moldurado y florido siglo XIX, pareciera que tuvieran menos valor, no dándoles el grado de protección que se merecían por lo que muchos de ellos no han llegado a nuestros días.

Sin embargo, precisamente ese abandono y la falta de mantenimiento de muchos inmuebles nos ha dejado ver, a través de los desprendimientos en sus paramentos, de los desconchones en las sucesivas capas de pintura, una decoración mural, unas veces geométrica y otras vegetal o figurativa llenas de colorido y maestría.

Tradicionalmente estos tratamientos decorativos quedaba reservada a familias ilustres, palacios e iglesias, pero, en el caso de Málaga, se popularizó, sobre todo en el siglo XVIII, consiguiendo alcanzar un estatus conceptual de

mucho valor dando continuidad a un proceso decorativo que se remonta a siglos de historia. Para ello se unieron dos factores fundamentales: comercio con las Américas en auge, lo que hizo que muchos pequeños comerciantes se convirtieran en grandes familias adineradas bien desde aquí o bien de vuelta a su tierra natal. Y dos, la existencia de alcazares, grandes artesanos de tradición morisca y la posterior asimilación de estas labores a otros pintores desvinculados ya de los moriscos y realizando pinturas al fresco o a lo romano.

Así pues, con una mínima inversión, se podía ennoblecer un sencillo edificio con pinturas murales, esgrafiados, ladrillos teñidos, arquitecturas fingidas o elementos figurativos. Desgraciadamente, la epidemia de cólera de 1785 obligó a encalar todas las fachadas, ya que este material mataba al virus, y esto hizo olvidar la belleza que teníamos debajo, que no destruir la ya que, precisamente, la cal viva es la mejor manera de protegerlas.

En los últimos años el Instituto Municipal de la Vivienda, a través de su Oficina de Rehabilitación del Centro Histórico, ha sacado a la luz una serie de edificios con estos tratamientos en sus paramentos que ahora mostramos bajo la propuesta de tres itinerarios en los que podremos ver desde las grandes obras promovidas por la Iglesia, palacios y palacetes de la nobleza y algunas de sencillos propietarios que embellecían su vivienda de forma pretenciosa y colorida.



Edificio originariamente con bajo, entreplanta y dos plantas en altura y con un añadido a mediados del siglo XX de tres plantas mas muy poco agraciadas.

La puerta de entrada en eje central, los cierros de la entreplanta, el balcón mixtilíneo corrido de la planta principal confieren al edificio una distribución equilibrada de los huecos que permite al artesano pintor entra en dialogo con la arquitectura.

Sobre un fondo con imitación de despiece de sillares en tonos alberos, superpone una decoración de arquitecturas fingidas alrededor de los vanos invirtiendo el orden, siendo la pilastra la que se superpone a la columnas, rematándola con una ménsula recortada y adornos vegetales. El orden utilizado en los capiteles es el compuesto y en el entablamento imita una pieza denticulada para terminar con unos frontones mas sencillos en la segunda planta pero con conchas y cuernos de la abundancia en la principal.

Asistimos, en fin, al profuso estilo barroco. Acostumbrados a ver estas decoraciones en el interior de cualquiera de las Iglesias Parroquiales de nuestro centro histórico, y fuera de él, ahora las apreciamos al exterior, directamente en las fachadas y además en un edificio de arquitectura civil.







La calle Torregorda adquiere su nombre por el antiguo torreón que allí existía formando parte de la primitiva muralla de la ciudad, y que popularmente se conocía por ese nombre dado su gran volumen y macidez. Juan de Ovando Santarem, poeta malagueño del siglo XVII, la cita en una de sus jácaras, poesías satíricas que se representaban en los entreactos de las comedias del Siglo de Oro español, haciendo un juego de palabras entre la Torre gorda y las "mugeres flacas" .

Este sencillo edificio es propio del barroco civil malagueño, con su típica torre cuadrada sobre la esquina que ya se levanta sin carácter militar ni defensivo, con pequeñas ventanas y cubierta con tejado a cuatro aguas. Tiene tres plantas separadas por imposta, hoy descubiertas con decoración mural marmórea, dando mayor altura a la segunda y principal. La portada entre pilastras cajeadas cubren hasta la entreplanta o primera, englobando una ventana entre ellas y a ambos lados se disponen otras ventanas verticales cerradas por rejerías.

Por primera vez encontramos en Málaga estas tonalidades. Decoraciones de arquitecturas fingidas, tonos celestes, rosas y rojos. Medallones en los paños ciegos bajo la torre y tondos sobre los vanos envueltos en guirnaldas usando tonos esmeraldas nos presentan todo un programa icnográfico que nos habla de la vida del propietario y promotor de estas pinturas. Podemos conjeturar que se trataba de un indiano, españoles que se embarcaban en la aventura de las Americas, y que, con éxito y adinerados volvían a su tierra natal. Nos cuentan las dificultosas travesía en barcos, naufragios, serpientes gigantes que raptan a los valientes hombres, construcciones y campamentos militares, edificios religiosos, marineros hondeando la bandera roja y gualda de la victoria, construcciones sobre palafitos, tips y bufalos de la tierra descubierta.

En la torre, lo que creíamos que era un reloj de sol ha resultado ser dos relojes con horas en números romanos y los minutos con números del alfabeto occidental. El de un paño marca las 11:10 y el del otro las 12:15.

Posteriormente este edificio debió ser donado a la orden de las carmelitas, ya que la esquina planta baja se refuerza con columna de piedra y sobre ella el símbolo carmelita.





### 3 Iglesia de la Concepción. Calle Nueva 11

Esta Iglesia forma parte de lo que hoy es el colegio de las Esclavas. Nos encontramos con dos tratamientos distintos de fabrica de ladrillo.

El primero y mas antiguo en su fachada lateral y trasera con el sistema de retundido y agramilado, es decir, se dejan la juntas hundidas y en el remate final se dejan todas esas juntas de la misma forma, mismo ancho, misma distancia con un mortero coloreado en masa, dotándolas a todas del mismo efecto y mismo corte curvo, y estando aún fresco, se marcan las líneas incisas con alguna con herramienta en punta. Después se agrimila, es decir, se pule ladrillo y mortero a la vez con una piedra dura para dejarlos en el mismo plano.

En la segunda y principal se pinta directamente la fabrica de ladrillo en tonos bicolor rojo y blanco para reforzar la forma de la fabrica de ladrillo a soga y tizón resultando de una gran homogeneidad .



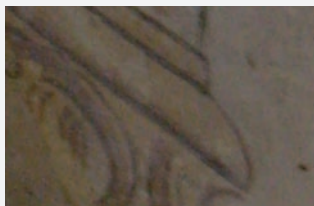




Pequeña vivienda adosada a la Iglesia de San Juan, quizás relacionada con ella, aunque no es eso lo que nos indica su decoración. Nada que ver con la decoración geométrica o con el ladrillo aplanillado de su torre frente a la decoración de un barroco más avanzado dado las líneas curvas y mixtas de su decoración.

Aquí nos encontramos dos tandas de pinturas murales superpuestas una sobre otra y de distintas épocas, incluso apreciamos las modificaciones de anchura de huecos en su fachada.

La primera y más antigua usa tonos albaros y ocre.



La segunda usó tonos rojos y el dibujo es mucho más curvado y sinuoso que la primera.

Su mala conservación se debe a que no es una pintura mural al fresco, sino a secco, es decir, se realizó sobre el revestimiento o intonaco ya seco por lo que los aglutinantes van disueltos o mezclados en los pigmentos y no llegan a penetrar en ese revestimiento.





Fundada por los Reyes Católicos como una de 4 iglesias parroquiales, pero con origen en el Siglo XV. Es de nave central con dos laterales donde se van abriendo la capillas.

El terremoto de 1680 causo grandes daños derribando la torre. Durante el siglo XVIII se realizaron obras importantes, entre ellas su singular la torre. Ella misma funciona como entrada, es decir, en el primer cuerpo se abre un arco de medio punto que da entrada a un espacio-nicho cubierto con bóveda elíptica tras la cual se encuentra la entrada propiamente dicha.

En las catas preliminares de los trabajos de recuperación de la torre se comprobó que el ladrillo de la fábrica era apantillado, es decir que se realizó para que fuese visto. En el proceso de eliminación del mortero que cubría la fábrica, aparecieron ocultas, en la fachada norte y este de la torre, la fecha en ladrillo de 1908, de tamaño de aproximadamente 1 m. Todo lo cual viene a corroborar que la torre fue enfoscada y sobre moldurada bien entrado este siglo. También descubrimos una tarjeta de Hauser y Menet de 1892 en el que se aprecia toda la torre de ladrillo visto.

En la fachada por la Calle Cinco Bolas nos encontramos con este pequeño lienzo, lleno de lagunas por falta del enfoscado original, pero en el que apreciamos las manos de dos artesanos distintos y de diferentes épocas. El primero realizo una arquitectura fingida con incisiones, el segundo lo decoró con un aspecto marmóreo, sin tener en cuenta ni tan siquiera el cajeadado de las pilastras.



La recuperación del revoco de dibujos geométricos tintados al fresco, de la fachada principal datados en 1732, ha descubierto una riqueza de colorido, como si se tratara de un aplacado de mármol, de colores y formas muy similares al pavimento de la capilla de la Encarnación de la Catedral de Málaga.

Igualmente, como nota curiosa, ha quedado al descubierto una ordenanza en la pared dirigida al gremio de zapateros y remendones.

Así mismo, en la fachada de la capilla de las Cofradías Fusionadas, ha dejado al descubierto un revoco de cal con un laborioso dibujo inciso, fechado en 1761, a modo de sillares en punta de diamante. Pero lo hemos dejado sin color por no quedar ningún resto de pigmento que nos hablaran de él (pintura al seco).

Debajo de este, podemos apreciar un despiece a modo de sillares, todavía mas antiguo con tonos ocre y anaranjados, pero en muy mal estado de conservación.







Esta fue el primer inmueble que la Oficina de Rehabilitación sacó a la luz, en el año 1998. Se trata de una pequeña vivienda de origen humilde y de muy pequeñas dimensiones.



En su interior encontramos una noria de tracción animal para la molienda de harina, lo que nos habla de su origen como panadería y posteriormente como fábrica y tienda de fideos.

En la fachada vemos un esgrafiado con ladrillo tintado en almagra y una decoración geométrica de sus juntas también coloreadas en un ocre claro, realizado, probablemente, por artesanos de tradición mudéjar.





La calle Mártires es una de las más antiguas de nuestra ciudad, manteniendo su trazado de origen. En un plano levantado 1492 para apreciar la Málaga Musulmana aparece con el nombre de Calle de Adalides, siendo, hoy, a pesar de su estrechez, de las más transitadas.

Este edificio, que muchos recordaremos como antigua tienda de velas, fue en taller de ataúdes, cuando estaba unido al edificio de esquina a Calle Compañía. con entrada por una calleja desde la hoy Plaza de San Ignacio. Posteriormente, cuando se segregan las dos casas, se convierte en cerería.

La estrechez de la calle no permite apreciar bien su magnífica fachada, pero en las fotografías se podrán apreciar.

Los principios de rehabilitación que se quisieron seguir en la recuperación de estas decoraciones fue la rigida en la actualidad de consolidación y restauración, con intervenciones mínimas, es decir, fijación de los estratos, eliminación de sales y hongos, y protección y la que marca la reversibilidad de los materiales usados en el proceso rehabilitador actual.

Curiosamente nos encontramos aquí con una secuencia de hasta tres revestimientos de gran interés, siendo cada uno de ellos de una época, una técnica y un programa decorativo distintos:

El más antiguo, que es el que se ve en 1ª planta, es el de el tratamiento de la fabrica de ladrillo en si mismo con lo técnica ya explicada de retundido y agramilado. Estos ladrillos envuelven unos casetones de mampostería al modo defensivo y militar decorados con incisiones dobles de lo denominado decoración de gota o lagrima y rugoso en el interior unos y con imitación de grandes sillares en otros.

La segunda, predominante y muy bien conservada en la última planta, usa la técnica de mezzo fresco es una decoración imitando un despiece de ladrillos en un vivo color rojo acompañado por elementos de carácter arquitectónico en torno a los vanos de columnas en rojo y amarillo, con diferentes grados de saturación para dar la sensación pretendida,. La técnica fue de estuco inciso marcado con un punzón sobre el revoco fresco y luego policromado.

De la última capa pictórica solo quedaba este resto que apreciamos en la fotografía. Su datación debe ser de ya muy avanzado el siglo XVIII ya que el diseño mixtilíneo pertenece a un barroco muy avanzado.

Hay que señalar que debajo de todo ello se encontró un estuco planchado de gran calidad, pintado con técnica a secco, apreciándose al menos tres tonalidades diferentes.

Hoy día pertenece al Museo Thyssen como edificio de apoyo para administración.







## 8 Calle Mártires 7

Nos encontramos aquí una sencilla casa de la arquitectura domestica del barroco con decoración en los recercados de los huecos y dando protagonismo al centro de cada uno de ellos.

La estrechez de la calle no permite ver bien su perspectiva ni sus detalles pero si apreciamos la tonalidad esmeralda de su decoración única hasta ahora en Málaga.

El promotor y dueño de esta vivienda nos habla de su vida:  
Debió pertenecer a la Francmasonería.

Los masones siempre dejaron huellas escondidas en su arte, que sólo podrían ser interpretadas por sus mismos pares. Esta forma de diálogo es, casi, una lengua propia; los símbolos de sus herramientas, sus valores éticos, sus ideales, todos, eran plasmados en las pinturas, las esculturas e incluso sus escritos. Los símbolos de esta Orden son en realidad una sintaxis de sus ideas y en ellos se encuentra la idea de eternizar un mensaje:

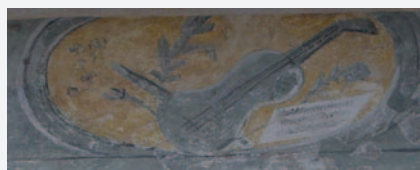
La Torre: Símbolo de la unión entre el cielo y la tierra, de firmeza y de la fuerza sustentadora

Globo terráqueo: Emblema de la regularidad y la sabiduría.

Regla: Emblema de perfección

Dionisios: Baco, la vid

También encontramos un muchos querubines en distintas posturas, jarrones o cuernos de la abundancia, instrumentos musicales y hasta indios:





## 9 Placeta de San Juan de Dios 2

Inmueble documentado desde 1709 como obra de Felipe Unzurruzaga (que realizó también el conjunto cripta-sacristía-camarcín de la Iglesia de la Victoria) que ejecuta el retranqueo en la calle Mártires, para crear la plazuela. Se lo encargó D. Francisco Victoria, para después convertirse en lo que llamaron el "Parador del General".

Según Narciso Díaz de Escobar", en 1680 ya pertenecía a los frailes de San Juan de Dios y aquí regentaron un Teatro para sufragar gastos.

También, en el plano de Carrión de la Mula (1791) aparece en la calle Mártires, a la altura de la plaza de San Juan de Dios un centro de "Estudios Reales de Gramática, Retórica y Pintura".

Aunque de principios del siglo XVIII, el inmueble mantiene la tipología de arquitectura civil del siglo XVI con portada sencillamente resaltada y torre cuadrada en esquina, con cubierta a cuatro aguas (hoy trasformada). A través de amplio zaguán, destaca su patio con galerías abiertas con arcos sobre columnas toscanas y arranque de magnificas escaleras, como es habitual en este tipo de edificios, desplazadas al lateral. En 1945 lo restaura y amplía el arquitecto Enrique Atencia que añade elementos nuevos y "modernos" que desvirtúan totalmente el carácter barroco del edificio.

Hemos recuperado su revestimiento original que se encontraba escondido no solo tras capas de pintura, sino también debajo de un grueso enfoscado de cemento. Nada nos podía hacer suponer lo que allí nos íbamos a encontrar. Se trata de hiladas de ladrillo con rehundido en el mortero de juntas, que, en su larga fachada lateral a calle Coronado envuelven a unos enfoscados con morteros de cal que pretenden emular grandes sillares de mampostería, a modo de fortificación militar (imaginamos que de hay su sobrenombre de "Parador del General). Apreciamos, además, las trasformaciones en los huecos, que en su origen fueron arcos de medio punto, o los añadidos de estos.

Este revestimiento nos habla de la nobleza del inmueble, de la importancia en la vida social y económica de su propietario, que trasforma un sencillo edificio de arquitectura domestica en una casa palacio, aparentemente fortificada. La riqueza del interior la vemos reflejada en el exterior, característica cristiana que se acentuá en la época como contraposición a lo establecido en la arquitectura domestica árabe, donde no cabe la ostentación y unos sencillos y deteriorados muros exteriores nos esconden lujosas viviendas y jardines en su interior.

En esta fotografía podemos apreciar el trabajo de recuperación del retundido y agramilado en la tratamiento del ladrillo (ya explicado en el caso de la fachada lateral de la Iglesia de la Concepción): En la parte inferior, el lienzo original en estado bruto, a la izquierda, el tratamiento original de ese lienzo, y a la derecha, los trabajos de recuperación, que se realizan de modo que se distinga a ojos vista las reposiciones en donde nos fuimos encontramos con lagunas.







## 10 Iglesia de Plaza de los Mártires

Isabel la Católica juró construir una iglesia de devoción a los mártires San Ciriaco y Santa Paula si cumplía con éxito la reconquista de Málaga. Así pues, en 1641 se inicia desde los cimientos la nueva Iglesia, dejando la reina en su testamento una considerable suma para las obras.

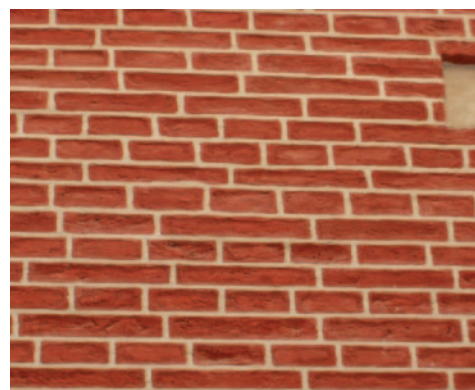
Esta iglesia fue otra de las cuatro parroquiales. La actual nada tiene que ver con la que se inició, ya que terremotos, inundaciones e incendios hicieron necesaria innumerables obras. Además, no se realizó un proyecto previo razonado y completo de modo que las fabricas de las sucesivas ampliaciones no enlazaban bien unas con otras, lo que ha provocado reparaciones hasta bien entrado el año 1947.

La Iglesia que hoy nos encontramos consta de tres naves mas dos de capillas entre los contrafuertes con atrio y coro elevado a los pies. La nave transversal forma un cuerpo trebolado con la capilla mayor con profusa decoración rococó a base de medallones, lazadas, rocalla envolviendo pinturas y coronado con un esbelto capulín.

Las bóvedas de medio cañón, que esconden unos magníficos artesonados mudéjares, se decoran con yeserías rococó dando una apariencia de riqueza propia del siglo XVIII.

La torre resulta muy sólida, casi militar, dada su cuadratura en la base, que en el cuerpo superior se convierte en octágono con tejado piramidal y coronado por una preciosa torrecilla abierta.

La fabrica exterior de la iglesia es de mampostería y alternando hiladas de ladrillo repintado en almagra dando una tonalidad viva en los rojos, terminando todo el lienzo del muro lateral con esta decoración tanto ladrillo como en sus juntas.



## RECORRIDO RUTA II

- 1.- Plaza de la Constitución nº7 - Sociedad Económica
- 2.- Plaza de la Constitución nº 14
- 3.- Plaza de la Constitución nº 15
- 4.- Calle Fresca nº 8 - Cáritas
- 5.- Calle Sanchez Pastor nº 6
- 6.- Calle Granada nº 33

- 7.- Calle Granada nº 48
- 8.- Calle Granada nº 50 - Foto Vega
- 9.- Calle Granada nº 54
- 10.- Calle Tomás de Cozar nº 13- Baños Arabes
- 11.- Calle Granada nº 78 - Iglesia de Santiago



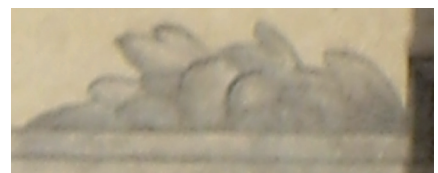
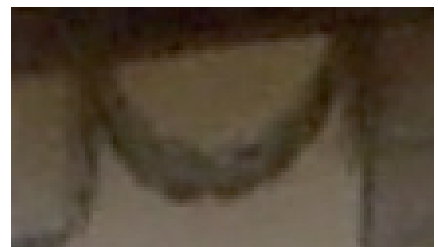


## 1 Plaza de la Constitución 7

Este edificio, declarado Monumento Arquitectónico y Artístico y hoy incluido en el Catalogo General de Bienes Inmuebles del Patrimonio Histórico Andaluz, es conocido por los malagueños como la Sociedad Económica de Amigos del País y es que además de albergar a esta sociedad también fue sede de la Cofradía de los Viñeros, después Montepío y mas tarde Consulado del Mar y sede del colegio de Náutica de San Telmo. En fin, un edificio con una larga tradición de negocio, comercio y cultura acuñada en su medallón de portada, de estilo barroco clasicista, con la inscripción "socorre al diligente - niega al perezoso" y que nos ofrece una imagen de una Málaga rica en la recolección de cosechas de naranjas, higueras, olivos o viñas.

En el intervinieron grandes Maestros como Martín de Aldehuela, Antonio Valderrama o Luis Gómez (reja de acceso al patio) que también intervinieron en las obras de la Catedral y que fueron haciendo las obras para la acomodación de todas esas instituciones antes mencionadas, hasta convertirlo en un edificio-balcón, definido por la disposición rítmica de sus balconadas, y una tribuna para los personajes ilustres allí reunidos para la contemplación de las celebraciones que se hacían en la plaza, antes llamada de la cuatro calles, de corridas de toros, Autos de Fe, paradas procesionales, proclamaciones...

En una de esas obras a principios del siglo XVIII debieron de hacer, aunque luego tapar, las pinturas murales al fresco en grisalla (tono negro, gris y blanco) que hoy contemplamos. Se trata de una decoración esgrafiada, es decir con incisión en los grandes rasgos de las arquitecturas fingidas alrededor de huecos e imitando unos sillares de refuerzo en esquinas y limites del edificio. Por otro lado, una decoración mas fina, sin incisión y realizada por una mano mas artística para la decoración vegetal, que acompaña al carácter agricultor de la portada.







## 2 Plaza de la Constitución 14

Este edificio nos da entrada al conocido Pasaje Chinitas, llamado así por el Café de Chinitas que allí estaba ubicado por donde pasaron tantos flamencos y que García Lorca inmortalizó en sus obras de teatro, pero anteriormente se llamaba Pasaje de Álvarez, ya que fue José M<sup>a</sup> de Álvarez quien promovió y encargó el proyecto en 1852 al maestro de obra Diego Clavero estas casas de rentas que se levantaron en los terrenos desamortizados al Convento de las Agustinas.

Del Convento de 1631 se conserva la entrada monumental de mármol, con arco de medio punto y pilastras cajeadas a ambos lados para sujetar el entablamento y bóveda de cañón, que unifica dos plantas.

También este es un edificio-balcón, tribuna principal, pero esta vez de la clase eclesiástica, para asistir a los espectáculos que se celebraban en la plaza.

La fachada es una fabrica de ladrillo pero se nos presentan pintados en tonos rojos con mortero de juntas en tonos cremas, recercando los huecos también en crema y marcando las dovelas de ladrillos sobre los huecos.

La tercera planta parece añadida posteriormente dado el cambio en el perfil de los huecos con arco rebajado y esta decoración en tonos amarillos y perfiladas en rojo sobre las arquitecturas reales donde podemos leer el año de 1745. La hojarasca llena de formas curvas dándole tanto movimiento nos contrastan enormemente con las líneas rectas de la decoración del ladrillo.





### 3 Plaza de la Constitución 15

Este edificio-torre está hecho con ladrillos reales cocidos con barros de tonos terracotas y claros que se van alternando para dar cromatismo a la fachada.

Los encontramos colocados a soga y tizón, es decir, uno por el canto largo y el siguiente por el corto y así alternativamente, para cambiar la alternancia en los recercado de huecos y bajo los frentes de cornisas haciendo unos dibujos geométricos y jugando además con salientes y retranqueos lo que le da muchísimo movimiento





La contemplación de este edificio se hace difícil dado la estrechez de la calle Fresca.

Nos encontramos con esta casa palacio, ejemplo propio del barroco civil, fechada en 1783 según la inscripción en el escudo de mármol que corona la entrada adintelada flanqueada por pilastras sobre plintos.

En el piso principal se centra un balcón con rejería curvada y a cada lado, cierros preñados.

El segundo piso, los huecos presenta idéntica disposición, aunque de dimensiones mas reducidas, marcando la jerarquía de plantas.

Aunque no podemos verla, tiene la torre propia del barroco, desplazada a la izquierda, al igual que las escaleras que arrancan de un bello patio también desplazada al lateral.

Las pinturas murales de arquitecturas fingidas que nos encontramos aquí parecen acompañar a la arquitectura real. Dobles columnas con capitel corintio y sobre grandes plintos flanquean los huecos, para sostener un bello entablamento.

Carecen de incisiones lo que nos hace que el dibujo quede poco definido. Pero sobre la entrada podemos apreciar el perfil de un hombre ataviado con toga y con corona de laurel, de marcado carácter romano, probablemente el promotor de estas pinturas y propietario del inmueble.







## 5 Calle Sánchez Pastor 6

Aunque parezcan dos edificios, se trata de uno solo, que ha sufrido varias transformaciones a lo largo de su historia. Interiormente es una sola vivienda por planta.

Por su tipología arquitectónica, se trata de un edificio del siglo XIX pero los revestimientos exteriores fueron realizados en la primera mitad del siglo XX.

A la derecha encontramos un trabajo de mocárabes de yeserías, que nos recuerdan a la Alhambra. El tono natural del yeso en crema contrasta enormemente con el cromatismo de vivos colores en sus perfiles interiores: azul añil, rojo sangre y amarillo oro. Los motivos de estrellas de lazos, tipografías árabes, estalactitas rehundidas, arcos de herradura le confieren un recargamiento propio de su estilo. Sin embargo, la fantástica cerrajería de fundición, así como los azulejos a modo de zócalo en sus distintas plantas, nos marcan los alrededores de 1950 como probable fecha de esta decoración.

A la izquierda nos encontramos con un fantástico estuco planchado realizado con finísimo polvo de marmolina también en su tono natural y con un despiece bien diseñado.





Encontramos aquí otro fantástico estuco del mitad del siglo XX.

Su planchado esta realizado por una mano experta, y al tacto es de una suavidad y frialdad asombrosas.

Realizado con finísimo polvo de marmolina en su tono natural y con un estudiado diseño en su despiece entre huecos ha sido recuperado por restauradores especializados.

La decoración de sus cornisas entre plantas juega con elementos circulares que resultan de estilo modernistas, el cual continua en la decoración de sus cierros, así como en el diseño cuidado de su cerrajería.





Esta hermosa casa, conocida como La Casa del Corregidor, fue comprada por D. Luis de Eslava a Dña. Magdalena de Espinosa, descendiente de los primitivos propietarios, en 1627, año en el que fue nombrado Capitán de los lugares de Benamargosa, Benaque y Macharaviaya y que se sumaba a su ya título de Corregidor Perpetuo de la Ciudad.

Se trata de una casa-palacio de estilo barroco con magnífica portada unificando planta baja y entreplanta con balconillos preñados a ambos lados y huecos enrejados en primera planta.

Interiormente, un zaguán da entrada a un gran patio donde arranca, en su lateral, una grandiosa escalera que se divide en dos para volver a unificarse en su parte central adaptándose a su caja circular para coronarla con una hermosa bóveda decorada con pinturas al fresco en tonos turquesas, esmeraldas y azul añil.

Al patio han sido trasladadas unas pinturas murales arrancadas de una casa-palacio de calle Postigos en la zona de Capuchinos, hoy desaparecida. Datan de 1787 y se trata de unas arquitecturas fingidas que han quedado algo descolgadas al sacarlas del entorno donde estaban ubicadas.





Este edificio estaba tan transformado en su planta baja, que era difícil adivinar su origen barroco.

Gracias al abandono que había sufrido a lo largo de su historia, pudimos ver a través de sus desprendimientos en las capas de pintura un pequeño resto de decoración de pinturas murales y esgrafiadas en su fachada.

Se trata de una decoración muy parecida a la ya vista en Alameda Principal, nº 11 (Ruta I). Sobre un fondo que imita un despiece de grandes sillares en tonos alberos con un mortero de juntas esgrafiadas y rehundidas en crema, se superpone unas arquitecturas fingidas alrededor de los huecos en grisalla (tonos grises) consistentes en dobles columnas en primera planta con capiteles corintos que sostienen un bello entablamento mixtilíneo.

En segunda planta, una sola columna sin capitel sujeta un esbozo de entablamento lleno de movimiento.

Antes



Después





Solo este pequeño resto de segunda planta, junto con la decoración de la entrada, nos dio tiempo a salvar cuando se realizaron las últimas obras de este inmueble.

Parece tratarse de arquitecturas fingidas y aspecto marmóreo en grisalla





10 Calle Beatas 49

Observar la bella puerta de este inmueble. Es de ladrillo apantillado, similares a la primitiva puerta, hoy cegada, de la Iglesia de Santiago o la colocada en el jardín de la Iglesia de San Agustín, procedente del Hospital de Santo Tomás.

Es probable su datación de principios del siglo XVI







## 11 Calle Tomás de Cózar 13 (Baños Árabes)

Tomás de Cózar fue un escribano que vivió y ejerció en la ciudad de Málaga al menos entre los años 1590 y 1610. Fue Mayordomo Mayor de la Cofradía de la Angustias y de la Cofradía de La Vera Cruz, sita en el Convento San Francisco.

Se trata de una calle de genuino trazado musulmán, estrecha y sinuosa. Su quiebro en ángulo recto, manteniendo la estrechez, nos habla de épocas muy antiguas.

Corre paralela a lo que era el trazado de la muralla defensiva de la ciudad. Las viviendas de su acera derecha están adosada a lo que era el Camino de Ronda de la muralla.

Tiene un adarve o calle sin salida de su trazado primitivo, que aun hoy se mantiene, y que nos da entrada a cuatro inmuebles. En uno de ellos, en nº 13 nos encontramos con esta agraciadas pinturas.

Se decora imitando sillares en forma de puntas de diamantes y rodeado de un sillar mayor con aparente curvatura y una cornisa corrida con decoración vegetal, con guirnaldas alternadas con animales fantásticos, todo ello en tonos negros y grises.





## 12 Calle Granada 78 (Iglesia de Santiago)

Es la Iglesia mas antigua de Málaga, construida en 1493 .

Su torre mudéjar se construyó algo separada de la iglesia, como se hace con los alminares musulmanes, con ladrillo, resaltando el segundo cuerpo con ladrillos recortados formando arcos mixtilíneos de tradición almohade, mantenido en el arte mudéjar malagueño estos paños de sebka.

Su primitiva puerta es de ladrillo aplantillado formando un arco apuntado enmarcado por un alfiz en cuyas albanegas alberga unos azulejos de cerámica vidriada con motivos de lazos.

En el siglo XVIII tuvo una gran reforma realizada por el Maestro de obras Felipe Unzurruzaga que trasformo el estilo gótico-mudéjar por el barroco, tapando los magníficos artesanados interiores y ampliándole todo un lateral.

Debido a las obras de reforma estas pinturas murales quedan algo aisladas, sin adaptarse totalmente a la arquitectura real.



# RECORRIDO RUTA III

- 1.- Calle Arcos de la Cabeza nº 8
- 2.- Calle Carretería nº 23
- 3.- Calle Postigo de Arance nº 7
- 4.- Calle Nuño Gómez nº 12
- 5.- Calle Molinillo del Aceite nº 10

- 6.- Calle Carretería nº 66
- 7.- Calle Gaona nº 9 . Instituto
- 8.- Calle Gaona nº 13
- 9.- Calle Parras nº 18







## 1 Calle Arcos de la Cabeza, 8 (esquina a Calle Pozos Dulces)

Esta casa-palacio en chaflán, que un principio debieron ser dos, ya que tiene dos importantes entradas, una por cada calle, nos presenta unas pinturas murales solo esgrafiada a grandes rasgos en las arquitecturas fingidas, que no en la hojarasca, lo que nos indica que debieron haber dos manos distintas de alazares en su ejecución, incluso dos épocas.

Nos llama la atención la simplicidad, la finura y la rectitud de líneas alrededor de unos huecos y la profusión de líneas curvas y convexas en otros, con trazos mas sueltos, mas gruesos y en un tono algo mas oscuro.

En los frentes de cornisas nos encontramos un tono anaranjado imitando mármol que contrasta con los tonos ocres del resto de la fachada.





## 2 Carretería 23 (Esquina Calle Postigo de Arance)

Este edificio es en su totalidad obra nueva, aunque originariamente era de planta baja mas una planta en el que se entreveía estas pinturas murales que fueron arrancadas, restauradas y vueltas a colocar sobre la nueva fábrica.

Este proceso es delicado y traumático para las pinturas ya que la nueva colocación es muy complicada, sobre todo en decoraciones geométricas ya que, aunque parezcan todas la piezas iguales siempre hay mínimas diferencia, aunque sea de 1 cm., difíciles de encajar.

Vemos aquí un lienzo que simula uno grandes y voluminosos sillares de piedra, conseguido gracias a la profusión de sombras. Sobre este se aprecian unas columnas anaranjadas y unos recercados alrededor de los huecos de imitación marmórea.

El escudo pertenece a la orden de lo dominicos ya que la banda alternando blancos y negros es propio de esta orden .

En la decoración central del hueco lateral aparece una escena militar. Parece una torre sitiada por tienda de campaña o viceversa. Nos llama la atención la gran bandera que corona la torre, roja y gualda. Estos colores fueron utilizados por la marina mercante desde 1785 y no fue utilizada hasta 1820 para toda la milicia nacional.

Habitualmente, estas pinturas nos hablan de sus promotores, así que podríamos conjeturar sobre estas dos relaciones.







### 3 Postigo de Arance 7

Hermosa casa palacio del mejor estilo barroco, balcones preñados, bajos imitando grandes sillares almohadillados, portada resaltada, balcones enrejados, hueco principal en primera planta, interior con zaguán y escalera en lateral... y para mas poderío, las pinturas que actualmente se han descubierto.

Arquitecturas fingidas alrededor de huecos y delimitando el inmueble, jarrones, guirnaldas y medallones, espigas, lazos en tonos esmeralda nos aparecen por primera vez en Málaga. Solo se conserva una escena, parece que campestre, en el tondo de la parte superior







## 4 Nuño Gómez 12

Estas pinturas murales fueron de las primeras que la Oficina de Rehabilitación sacó a la luz allá por el año 1998. Este inmueble, tan humilde de apariencia, guarda años de historia, tantos que nos encontramos con tres tiempos distintos en su decoración:

El mas antiguo es de estilo floral y figurativo. Se trata de unas bellas y finas guirnaldas que corren bajo el alero en tonos celestes y rosas. La figura que nos aparece, perdida en parte, es un fumador de pipa sosteniendo una garrafa y el brazo de lo que parece un niño que le tira de la ropa que quizás nos hable de la ubicación de una taberna en este lugar. La recuperación de esta zona ha sido posible gracias al esgrafiado, es decir, al rehundido realizado con un punzón para marcar las líneas del dibujo.

La segunda tanda de pinturas son las arquitecturas fingidas de pilastras cajeadas, sobre basa moldurada, en tonos salmone y rosas de tipo marmóreo que marcan la delimitación de inmueble.

Las últimas y mas moderna es la decoración de hojarasca alrededor del hueco, que originariamente era mas ancho, en tonos dorados y ocre de un estilo barroco mas avanzado. Estas pinturas llegan incluso, a montarse sobre las guirnaldas.

La reintegración cromática se hizo mediante tintas planas a base de veladuras, manteniendo así un tono de intensidad por debajo al de los colores originales, y rigattino o ralladura, para que en una visión cercana pudiera diferenciarse claramente la pintura original de la de la actual reintegración, para que desde lejos, en la visión de conjunto del edificio, se apreciara completo en sus decoraciones pictóricas.





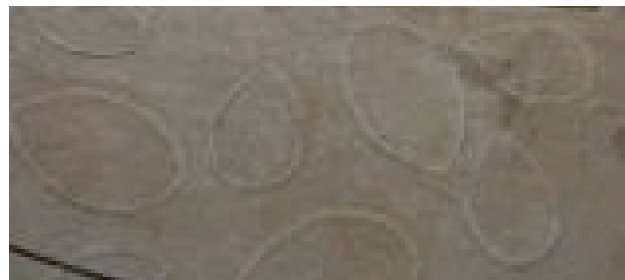
## 5 Molinillo del Aceite10

Este edificio es de los mas antiguos que vamos a ver en esta ruta.

Se trata de un edificio típicamente barroco. Portada en lateral y torre en el otro extremo. Interiormente, un hermoso pero desvirtuado patio con arranque de escaleras en lateral.

En su fachada encontramos hiladas de ladrillo, con el tratamiento de retundido y agramilado, técnica por el que los morteros de juntas quedan en el mismo plano envolviendo al ladrillo.

Estos hiladas envuelven unos casetones de mampostería al modo defensivo y militar decorados con incisiones dobles y planchadas de lo denominado decoración de gota o lagrima y con textura rugosa en el interior.







## 6 Carretería 66

Este edificio tiene también decoración en sus lienzos, de imitación de ladrillos debido al tipo de pintura elegido en el proceso rehabilitador.

A base de tintas planas, de resinas de pliolite, se dan distintos tonos de ocre, incluyendo las juntas.

En los recercos a base de sombras se consigue dar un aparente volumen a las molduras.







## 7 Calle Gaona 9 (Instituto)

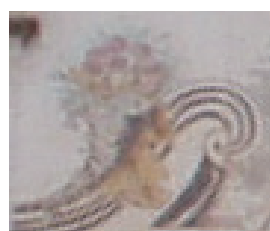
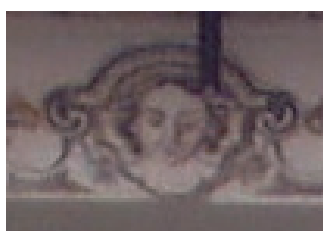
Este edificio está inexorablemente unido tanto en su historia como en su edificación a la Iglesia de San Felipe Neri, como vivienda de los clérigos de esta congregación de Padres Filipenses.

Fue donada en 1739, junto con otros inmuebles, por el Conde de Buenavista, el mismo conde que el de el Palacio de calla San Agustín, hoy Museo Picasso, el cual se trasladó a convivir con esta orden cuando quedó viudo.

Se dispone el edificio alrededor de patio central cuadrado con cuatro arcos rebajados de arcos moldurados sobre columnas toscanas de mármol en cada lateral, escaleras en el ángulo y dos pisos de galerías en la que se abren balcones de poco vuelo a eje con los arcos.

Encontramos todo este patio decorado con pinturas murales. Los frentes de cornisas corridas que separan las plantas son pintados al modo marmóreo. En la primera planta se disponen unas arquitecturas fingidas iguales en todos los huecos consistente en un gran plinto que sostienen columnas con capitel toscano adosadas a pilastras que sujetan un entablamento decorado con guirnaldas y cuernos florales de vivos colores, hoy ya desvaídos, y en el centro unos tondos donde se desarrolla todo un programa iconográfico de personajes de la orden filipense

En la planta segunda la decoración también es igual en todos los huecos pero sus formas son mucho mas molduradas, de un barroco mas avanzado, dotándolas de gran movimiento. Nos llama la atención el color celeste intenso en este decorado donde encontramos querubines entre las volutas, motivos florales, medallones, guirnaldas y rostro en la claves.





## 8 Calle Gaona 13. Iglesia de San Felipe Neri

Como ya hemos comentado en caso del Instituto Gaona, la orden de los filipenses llega a Málaga gracias al patrocinio de conde de Buenavista, el cual se ordenó con ellos tras enviudar por segunda vez. En 1719 se pone la 1ª piedra del templo en los terrenos de su propiedad, donde se construye una Iglesia subterránea, panteones, sacristía, escuela y casas contigua con jardín. Esta primera construcción de la Iglesia se componía con planta centralizada tras la cual se encuentra un pequeño espacio cuadrangular que alberga el altar mayor.

A mediados de siglo ya se vio la necesidad de ampliación en la que participaron los arquitectos Ventura Rodríguez y José María Martín de Aldehuela, maestros también de La Catedral, y se decoraron sus muros interiores con lienzos de Murillo, hoy desaparecidos. Se agrega un amplio espacio de planta elipsoidal, espacio de la perfección, al que se antepone un atrio rectangular dispuesto de forma transversal al eje flanqueado por dos torres.

La fachada principal aparece cerrada por la portada realizada en piedra arenisca rojiza, la cual pertenecía a la primitiva iglesia vuelta a montar. El vano de acceso es un arco de medio punto flanqueado por pilastras cajeadas. Cinco ménsulas en forma de volutas sostienen una cornisa sobre la que se vuelve a repetir un esquema similar, centrado por un nicho venerado que acoge la escultura de San Felipe.

Esta iglesia, debido a su patrocinador, tiene un marcado carácter noble ya que el escudo del conde remata la composición del frontón partido de la fachada principal, mientras que los escudos de la orden se colocan en las dos portadas laterales mucho más sencillas.

Siguiendo la moda de época la fachada se decora con una serie de pinturas murales que hemos sacado a la luz en todo su magnífico colorido. Tras un concienzudo trabajo de recuperación y consolidación apreciaremos estas elaboradas pinturas mediante técnicas del fresco con retoques de temple, también llamadas al fresco a sacco, superponiendo varias capas pictóricas en las que el color almagra es el predominante, obteniendo un completo programa decorativo dotado, en sus aspectos formales, de profundidad y volumétrica, en el que combinan elementos arquitectónicos con motivos figurativos y ornamentales.







## 9 Calle Parras 18 (Museo del Vidrio)

Esta preciosa casa mantiene absolutamente su tipología original ya que vemos como las pinturas que aquí apreciamos se adaptan a los huecos en sus mas ínfimos detalles.

Se trata de una sencilla fachada embellecida en la primera planta con una decoración esgrafiada, es decir con incisiones, de sillares con forma en punta de diamante, recuperada solo en sus trazos ya que no quedaba ningún resto de color.

En la planta superior, rematada con una cornisa bajo el alero con decoración floral en tonos ocres, se decora con una imitación de ladrillos pintados en almagra, donde se insertan unos casetones a modo de grandes sillares de mampostería envueltos en una preciosa cenefa de arquillos celestes, en la que se representan escenas de la mitología, referente a los continentes: África con un pájaro, Europa con una columna y América con monstruos marinos, dada la peligrosidad de las largas travesías de la época.

